

**Principals resultats**

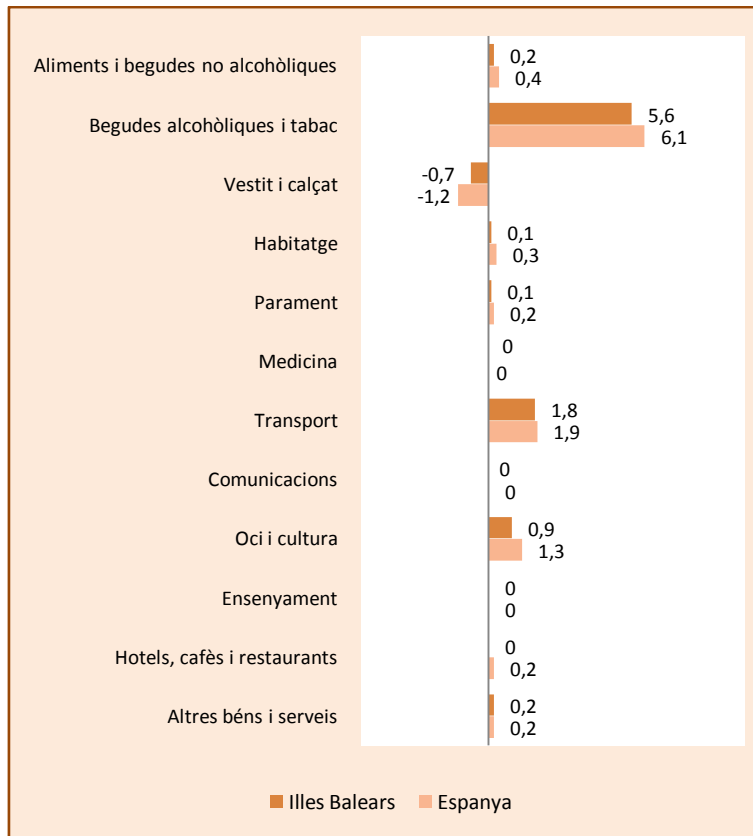
- » La taxa de **variació interanual** de l'IPC del mes de desembre de 2010 a les Illes Balears ha estat del 2,7%, mentre que a Espanya ha estat del 3%.
- » La **variació mensual** de l'índex general de preus de consum a les Illes Balears registra un increment del 0,5%. A Espanya aquest valor se situa en el 0,6%.
- » Pel que fa als **grups de consum**, a les Illes Balears, en relació amb el mes de desembre de l'any passat, són remarcables un altre cop les pujades de «Begudes alcohòliques i tabac», de «Transport» i d'«Habitatge», que han registrat augments del 14,2%, del 8,6% i del 4,7%, respectivament. D'altra banda, la disminució interanual més significativa la registra el grup de «Medicina», amb un -1,9%. Quant a la variació mensual, són destacables els increments del 5,6% del grup de «Begudes alcohòliques i tabac» i de l'1,8% del grup de «Transport». Per contra, és remarcable la disminució del -0,7% del grup de consum «Vestit i calçat».
- » La taxa de variació interanual de la **inflació subjacent** a les Illes Balears és de l'1,3% i a Espanya de l'1,5%.

**Taxes de variació de l'índex general de preus de consum de les Illes Balears i Espanya (base 2006)**

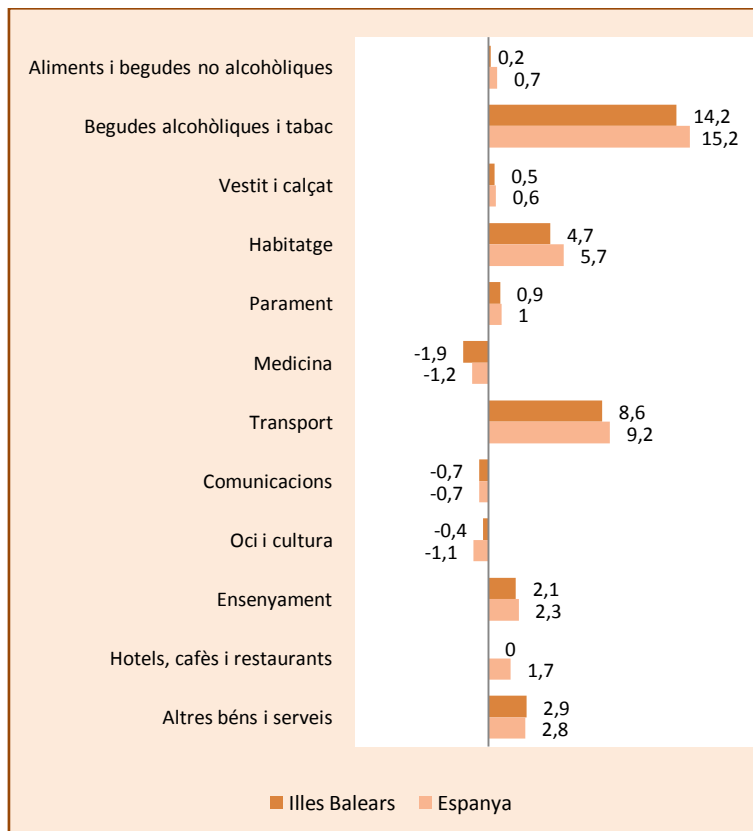
**Índex de preus de consum i taxes de variació de les Illes Balears i Espanya (base 2006)**

	Índex		Variació mensual (%)		Variació interanual (%)		Variació des de l'inici d'any (%)	
	Illes Balears	Espanya	Illes Balears	Espanya	Illes Balears	Espanya	Illes Balears	Espanya
<b>General</b>	<b>110,0</b>	<b>111,0</b>	<b>0,5</b>	<b>0,6</b>	<b>2,7</b>	<b>3,0</b>	<b>2,7</b>	<b>3,0</b>
Alimentació i begudes no alcohòliques	107,2	108,8	0,2	0,4	0,2	0,7	0,2	0,7
Begudes alcohòliques i tabac	140,7	145,1	5,6	6,1	14,2	15,2	14,2	15,2
Vestit i calçat	107,9	108,6	-0,7	-1,2	0,5	0,6	0,5	0,6
Habitatge	117,6	119,0	0,1	0,3	4,7	5,7	4,7	5,7
Parament	108,7	108,5	0,1	0,2	0,9	1,0	0,9	1,0
Medicina	95,0	96,3	0,0	0,0	-1,9	-1,2	-1,9	-1,2
Transport	112,7	112,9	1,8	1,9	8,6	9,2	8,6	9,2
Comunicacions	99,7	98,6	0,0	0,0	-0,7	-0,7	-0,7	-0,7
Oci i cultura	97,5	97,5	0,9	1,3	-0,4	-1,1	-0,4	-1,1
Ensenyament	111,5	117,1	0,0	0,0	2,1	2,3	2,1	2,3
Hotels, cafès i restaurants	110,5	113,7	0,0	0,2	0,0	1,7	0,0	1,7
Altres béns i serveis	112,1	112,9	0,2	0,2	2,9	2,8	2,9	2,8

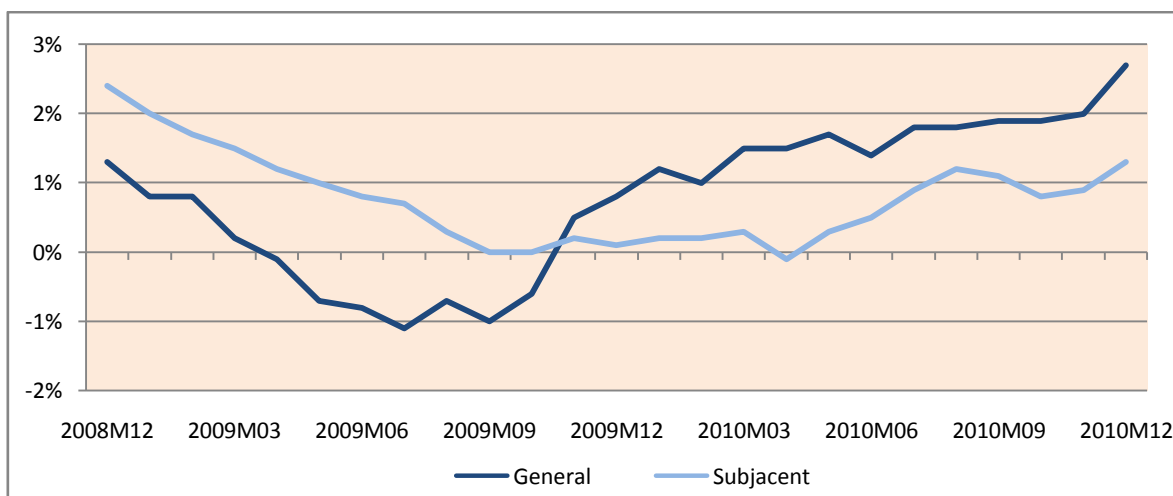
**Taxes de variació mensual de l'índex de preus de consum (base 2006)**



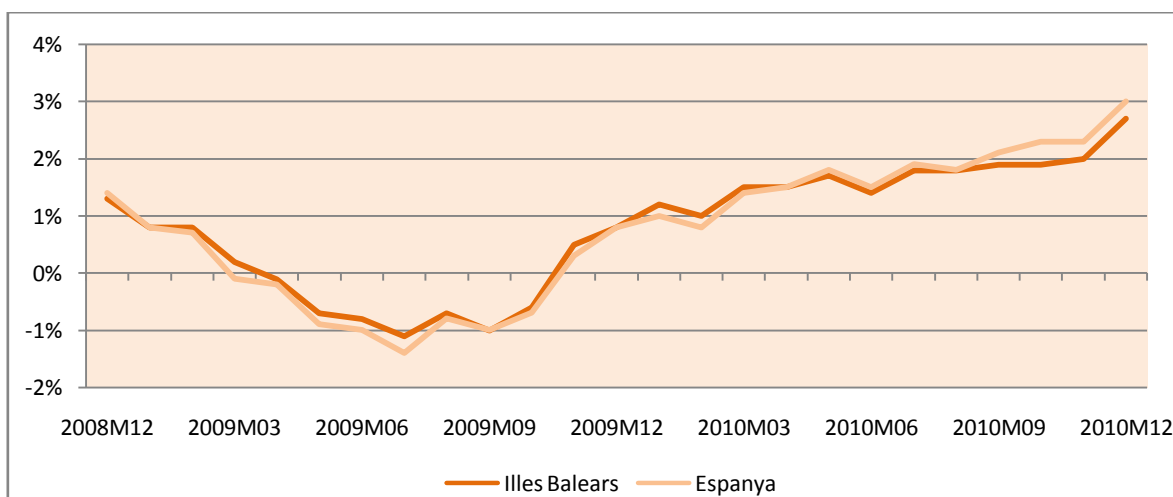
**Taxes de variació interanual de l'índex de preus de consum (base 2006)**



### Evolució de la variació interanual de l'índex general i del subjacent a les Illes Balears (base 2006)



### Evolució de la variació interanual de l'índex de preus de consum a les Illes Balears i a Espanya (base 2006)



### Més informació disponible al web de l'IBESTAT

- » [Índex de preus de consum](#)

### Informació relacionada

- » [Enquesta de pressuposts familiars](#)
- » [Enquesta trimestral de costos laborals](#)
- » [Enquesta anual de costos laborals](#)
- » [Índex del preu de l'habitatge](#)

### Informació metodològica

L'índex de preus de consum (IPC) mesura l'evolució del nivell de preus dels productes i els serveis de consum adquirits per la població que resideix en habitatges familiars a Espanya. La inflació subjacent exclou de l'índex general els productes energètics i els aliments frescos no elaborats.

L'Institut d'Estadística de les Illes Balears publica mensualment aquest indicador. La font d'informació és l'Institut Nacional d'Estadística.

### Contacte

- [info@ibestat.caib.es](mailto:info@ibestat.caib.es)